



**AUTOMATYCZNE WPROWADZANIE DANYCH
POJAZDÓW W SYSTEMIE RESPONS Z PLIKU XML
(CEPiK)**

Historia (zmian) dokumentu

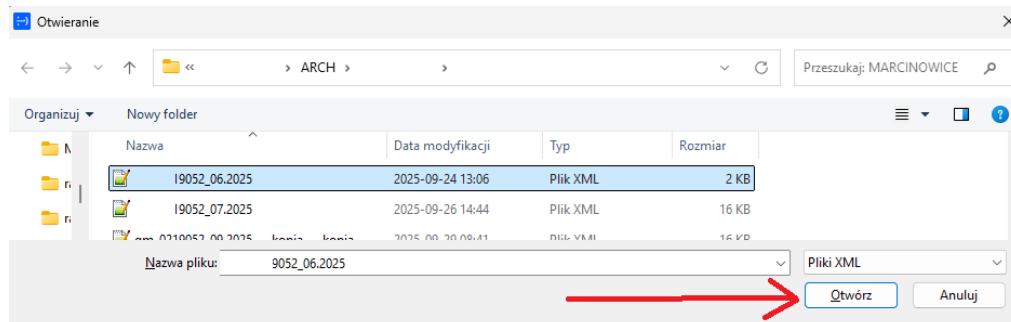
Nr wersji	Data wersji	Zmiany wprowadził(a)	Opis
1.0	16.10.2025	Marcin Jans	Utworzenie dokumentu.

Spis treści

Wstęp	3
1. Import pliku do modułu POST	3
1.1. Dostęp do ekranu Obsługa plików	3
1.2. Wybór pliku do zaimportowania	4
2. Wczytywanie danych pojazdów - szczegóły zaimportowanego pliku	5
2.1. Opis działania funkcji {Automatyczne wprowadzenie danych}.....	6
2.2. Kody operacji i ich znaczenie.....	7
3. Dodawanie nowego pojazdu z pliku XML do kartoteki podatnika	8
4. Podsumowanie	11

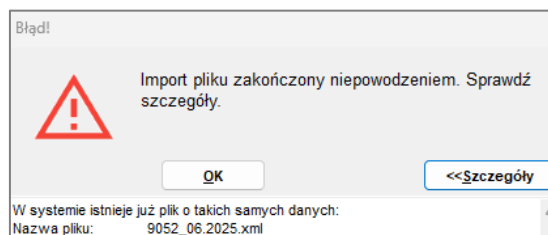
1.2. Wybór pliku do zaimportowania

Na ekranie Obsługa plików, należy kliknąć przycisk **{Importuj}**, który jest dostępny w następującej lokalizacji: **System -> POST -> Obsługa plików -> Importuj**.

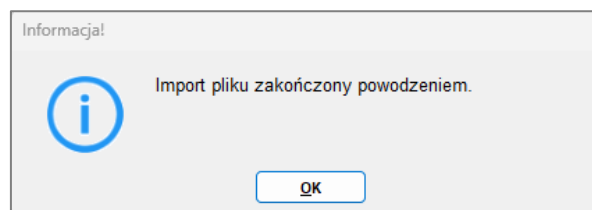


Po wybraniu pliku system automatycznie weryfikuje, czy dany plik został już wcześniej wczytany.

Jeżeli Respons odnajdzie plik o identycznych danych, wyświetli komunikat informujący, że taki plik znajduje się już w bazie:



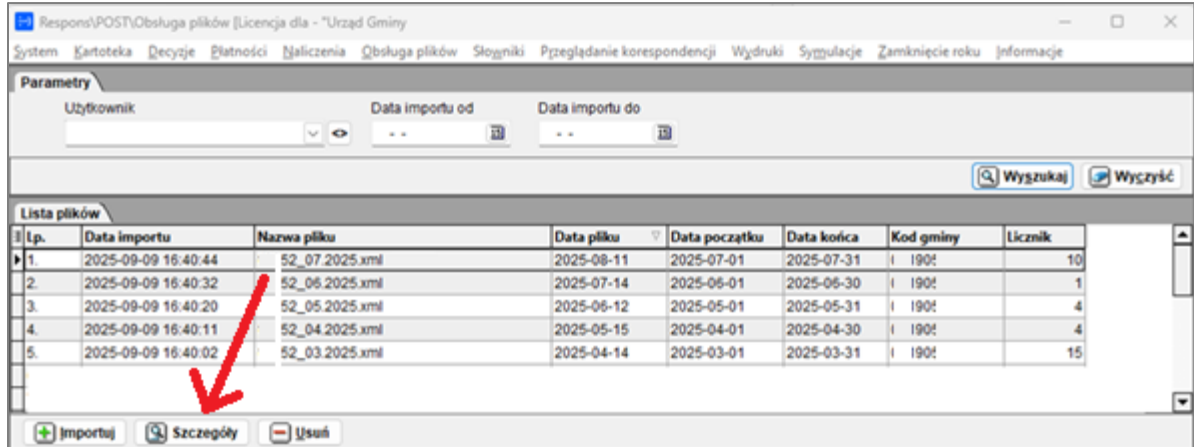
Natomiast w przypadku, gdy system nie odnajdzie wcześniej zaczytanego pliku, następuje jego import, a po poprawnym zakończeniu operacji system wyświetli komunikat potwierdzający:



2. Wczytywanie danych pojazdów - szczegóły zaimportowanego pliku

Po pomyślnym imporcie pliku XML można przystąpić do analizy i przetwarzania jego zawartości.

Na ekranie **Obsługa plików** zaznacz wczytany plik.



Respons\POST\Obsługa plików [Licencja dla - "Urząd Gminy

System Kartoteka Decyzje Etności Naliczenia Obsługa plików Słowniki Przeglądanie korespondencji Wydruki Symulacje Zamknięcie roku Informacje

Parametry

Użytkownik: [dropdown] Data importu od: [calendar] Data importu do: [calendar]

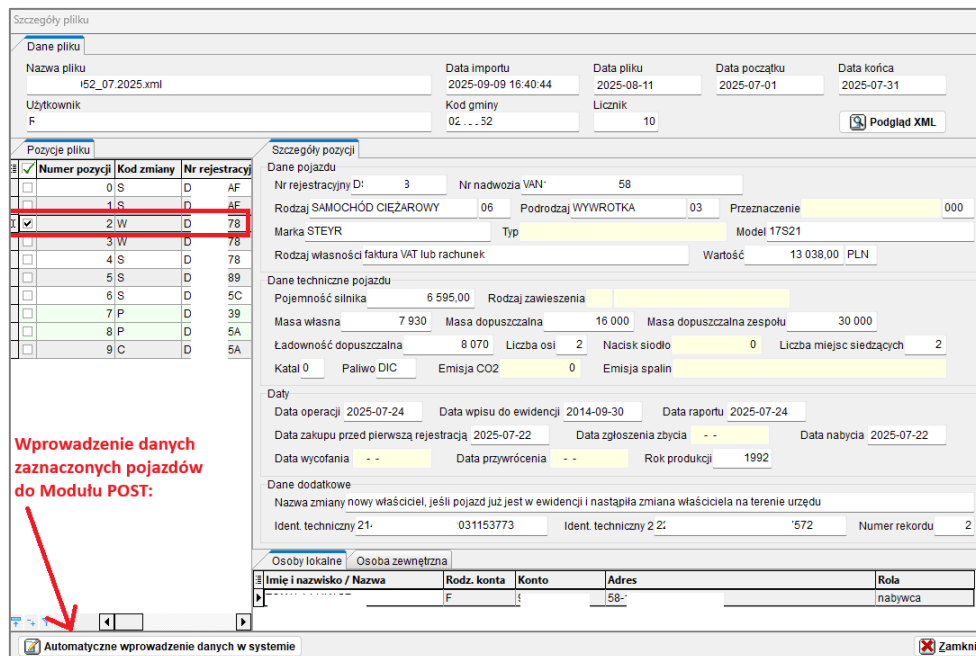
[Wyszukaj] [Wyczyść]

Lista plików

Lp.	Data importu	Nazwa pliku	Data pliku	Data początku	Data końca	Kod gminy	Licznik
1	2025-09-09 16:40:44	52_07.2025.xml	2025-08-11	2025-07-01	2025-07-31	190!	10
2	2025-09-09 16:40:32	52_06.2025.xml	2025-07-14	2025-06-01	2025-06-30	190!	1
3	2025-09-09 16:40:20	52_05.2025.xml	2025-06-12	2025-05-01	2025-05-31	190!	4
4	2025-09-09 16:40:11	52_04.2025.xml	2025-05-15	2025-04-01	2025-04-30	190!	4
5	2025-09-09 16:40:02	52_03.2025.xml	2025-04-14	2025-03-01	2025-03-31	190!	15

[Importuj] [Szczegóły] [Usuń]

Kliknij przycisk **{Szczegóły}**, który otworzy okno zawierające listę pojazdów zapisanych w pliku. W kolumnie *Pozycje pliku* można zaznaczyć pojedyncze rekordy lub wybrać wszystkie pojazdy naraz, korzystając z pól wyboru (checkboxów). Po dokonaniu wyboru kliknij **{Automatyczne wprowadzenie danych w systemie}**.



Szczegóły pliku

Dane pliku

Nazwa pliku: 52_07.2025.xml Data importu: 2025-09-09 16:40:44 Data pliku: 2025-08-11 Data początku: 2025-07-01 Data końca: 2025-07-31

Użytkownik: F Kod gminy: 02...52 Licznik: 10 [Podgląd XML]

Pozycje pliku

<input type="checkbox"/>	Numer pozycji	Kod zmiany	Nr rejestracji
<input type="checkbox"/>	0 S	D	AF
<input type="checkbox"/>	1 S	D	AF
<input checked="" type="checkbox"/>	2 W	D	78
<input type="checkbox"/>	3 W	D	78
<input type="checkbox"/>	4 S	D	78
<input type="checkbox"/>	5 S	D	89
<input type="checkbox"/>	6 S	D	5C
<input type="checkbox"/>	7 P	D	39
<input type="checkbox"/>	8 P	D	5A
<input type="checkbox"/>	9 C	D	5A

Szczegóły pozycji

Dane pojazdu

Nr rejestracyjny D: 3 Nr nadwozia VAN: 58

Rodzaj SAMOCHÓD CIEŻAROWY Rodzaj WYWROTKA 03 Przeznaczenie: 000

Marka STEYR Typ Model 17S21

Rodzaj własności faktura VAT lub rachunek Wartość: 13 038,00 PLN

Dane techniczne pojazdu

Pojemność silnika: 6 595,00 Rodzaj zawieszenia

Masa własna: 7 930 Masa dopuszczalna: 16 000 Masa dopuszczalna zespołu: 30 000

Ładowność dopuszczalna: 8 070 Liczba osi: 2 Nacisk siódło: 0 Liczba miejsc siedzących: 2

Katal 0 Paliwo DIC Emisja CO2: 0 Emisja spalin

Daty

Data operacji: 2025-07-24 Data wpisu do ewidencji: 2014-09-30 Data raportu: 2025-07-24

Data zakupu przed pierwszą rejestracją: 2025-07-22 Data zgłoszenia zbycia: - - - Data nabycia: 2025-07-22

Data wycofania: - - - Data przywrócenia: - - - Rok produkcji: 1992

Dane dodatkowe

Nazwa zmiany nowego właściciela, jeśli pojazd już jest w ewidencji i nastąpiła zmiana właściciela na terenie urzędu

Ident. techniczny 21: 031153773 Ident. techniczny 22: 572 Numer rekordu: 2

Osoby lokalne Osoba zewnętrzna

Imię i nazwisko / Nazwa	Rodz. konta	Konto	Adres	Rola
F	!	58-		nabywca

[Automatyczne wprowadzenie danych w systemie] [Zamknij]

2.1. Opis działania funkcji {Automatyczne wprowadzenie danych}

Podczas wykonywania tej operacji System przeprowadza szereg weryfikacji i czynności logicznych:

- **Weryfikacja kontrahenta:**

System wyszukuje kontrahenta, którego dotyczą dane z pliku. Jeśli kontrahent nie zostanie znaleziony, proces zostaje przerwany, a w kolumnie statusu pojawia się informacja:

„W systemie nie znaleziono wprowadzonego kontrahenta o danych: *'dane z pliku'*.”

- **Sprawdzenie kartoteki:**

W kolejnym kroku Respons sprawdza, czy w module Pojazdy istnieje kartoteka przypisana do danego kontrahenta. W przypadku jej braku pojawia się komunikat:

„W systemie nie znaleziono kartoteki dla kontrahenta/ów *'kontrahenci'*.”

- **Weryfikacja pojazdu:**

Jeśli kartoteka istnieje, System sprawdza, czy wskazany pojazd o podanym numerze rejestracyjnym jest już zapisany.

- Jeżeli nie, System automatycznie dodaje pojazd do kartoteki.
- Jeżeli tak, wykonuje odpowiednią operację aktualizacji w zależności od rodzaju zmian wskazanych w pliku.

Po zakończeniu procesu System prezentuje raport z przebiegu importu, zawierający między innymi numer pozycji, kod zmiany, numer rejestracyjny oraz status operacji. Dane z raportu można następnie wyeksportować do wybranego formatu (np. Excel, CSV) z poziomu menu kontekstowego (PPM).

Obsługa pozycji pliku				
Numer pozycji	Δ	Kod zmiany	Numer rejestracyjny	Status operacji
0	P		VYF43	Poprawnie wykonano operację P (przywrócenie po wyrejestrowaniu na stałe)
1	S		VYF43	W systemie nie znaleziono wprowadzonego kontrahenta o danych: I
2	P		VYN02	Poprawnie wykonano operację P (przywrócenie po wyrejestrowaniu)
3	S		VYN02	W systemie nie znaleziono wprowadzonego kontrahenta o danych: I
4	Z		VYN02	Poprawnie wykonano operację Z (inne przypadki wyrejestrowania)
5	S		V65293	W systemie nie znaleziono wprowadzonego kontrahenta o danych: I
6	Z		V65293	Pojazd o nr rejestracyjnym : został już wyrejestrowany
7	P		V69225	Poprawnie wykonano operację P (przywrócenie po wyrejestrowaniu)
8	S		V69225	W systemie nie znaleziono wprowadzonego kontrahenta o danych: I
9	Z		V69225	Poprawnie wykonano operację Z (inne przypadki wyrejestrowania)
10	S		V76815	W systemie nie znaleziono wprowadzonego kontrahenta o danych: I
11	Z		V76815	Pojazd o nr rejestracyjnym : został już wyrejestrowany
12	S		VLV06	W systemie nie znaleziono wprowadzonego kontrahenta o danych: :
13	W		VLV06	Poprawnie wykonano operację W (zmiana właściciela na terenie urz
14	S		V312AC	W systemie nie znaleziono wprowadzonego kontrahenta o danych: :

Dane z raportu można następnie wyeksportować do wybranego formatu (np. Excel, CSV) z poziomu menu kontekstowego (PPM).

2.2. Kody operacji i ich znaczenie

Kod	Opis operacji	Działanie systemu
A	Anulowanie zgłoszenia sprzedaży	System wycofuje wyrejestrowanie na stałe
C	Czasowe wycofanie z ruchu	System wprowadza wyrejestrowanie czasowe pojazdu
N	Przyjęcie do ewidencji	System automatycznie dodaje pojazd do kartoteki
P	Przywrócenie do ruchu (odzyskany po kradzieży, po wyrejestrowaniu na stałe, czasowym wycofaniu z ruchu)	<ul style="list-style-type: none"> jeżeli pojazdu nie ma w ewidencji, system go dodaje jeżeli pojazd jest wyrejestrowany na stałe, system go przywraca do ruchu, jeżeli pojazd jest czasowo wycofany z ruchu, system go ponownie aktywuje
S	Zgłoszenie sprzedaży	System wprowadza datę zbycia
U	Wyrejestrowanie po potwierdzeniu danych	System uzupełnia datę ostatniego wyrejestrowania
X	Wygaśnięcie pojazdu na podstawie Art. 17 Ustawa z 2023 poz.1394	System wprowadza datę ostatniego wyrejestrowania
Z	Inne przypadki wyrejestrowania (złom, kradzież, wywóz za granicę, na stałe)	System uzupełnia datę ostatniego wyrejestrowania

Kod	Opis operacji	Działanie systemu
W	Nowy właściciel, jeśli pojazd już jest w ewidencji i nastąpiła zmiana właściciela na terenie urzędu	System wprowadza datę ostatniego wyrejestrowania na dotychczasowej kartotece oraz dodaje pojazd na nowej kartotece nowego właściciela

3. Dodawanie nowego pojazdu z pliku XML do kartoteki podatnika

Jeżeli chcemy dodać nowy pojazd bezpośrednio do kartoteki podatnika, należy postępować według poniższej instrukcji:

1. Otwórz ścieżkę: **System -> POST -> Kartoteka** -> wyszukaj podatnika, któremu chcesz przypisać pojazd, a następnie kliknij **{Wyszukaj}** -> w sekcji **Pojazdy** kliknij przycisk **{Dodaj pojazd}**.

2. System otworzy formularz **Pojazd – Nowy**. W formularzu tym należy wybrać opcję **{Zarejestruj pojazd}**.

Pojazd - Nowy

Rejestracja

Identyfikator pojazdu: Stan aktualny: Niezarejestrowany

Nr rejestracyjny: Nabycie: Rejestracja: Pierwsza rejestracja

Hist. wyr. czas. Zmień Przerzejestruj Wyrejestruj czasowo Wyrejestruj na stałe Cofnij wyr. na stałe

+ Zarejestruj pojazd Modyfikuj pojazd Przeglądaj pojazd

Cechy

Nazwa	Wartość	Wpływa

+ Dodaj cechę Zmień cechę Usuń cechę Historia

Deklaracje Właściciele Notatki

Główny	Nazwisko i Imię/Nazwa	Miejscowość	Adres	Nip

+ Dodaj właściciela Szczegóły Usuń właściciela

Zapisz Anuluj Zamknij

3. W oknie **Obsługa pojazdu** należy wpisać numer rejestracyjny.

Obsługa danych pojazdu

Rejestrowanie pojazdu

Rodzaj pojazdu

Numer rejestracyjny Ustal dane z pliku

Numer VIN, nadwozia, podwozia lub ramy Rok produkcji

Marka, typ, model

Data nabycia Pierwsza rejestracja

Data zarejestrowania Pierwsza rejestracja

Data pierwszej rejestracji na terytorium RP

Dopuszczalna masa całkowita zespołu pojazdów Liczba osi Liczba miejsc

Masa własna ciągnika siodłowego

Rodzaj zawieszenia

Opis rodzaju zawieszenia

Wpływ pojazdu na środowisko naturalne

Euro (UE/EKG ONZ)

Instalacja gazowa pojazd elektryczny pojazd hybrydowy pojazd napędzany gazem ziemnym

pojazd napędzany wodorem inne

Zwolnienie

Dopasowanie stawki w roku: 2025

Kod	Rok	Stawka	Stawka ustawowa	Rodzaj pojazdu	Osie	Masa/Liczba miejsc [od]	Masa/Liczba miejsc [do]
Brak stawek na dany rok lub niewystarczające cechy pojazdu							

Akceptuj Anuluj

4. Jeżeli numer pojazdu znajduje się w danych z wcześniej wczytanych plików XML, Respons automatycznie aktywuje przycisk **{Ustal dane z pliku}**. Kliknięcie tego przycisku powoduje automatyczne pobranie wszystkich danych technicznych pojazdu z pliku XML (CEPiK).

Obsługa danych pojazdu

Rejestrowanie pojazdu

Rodzaj pojazdu

Numer rejestracyjny **XY9876Z**

Numer VIN, nadwozia, podwozia lub ramy Rok produkcji

Marka, typ, model

Data nabycia -- --

Data zarejestrowania -- -- Pierwsza rejestracja Data pierwszej rejestracji na terytorium RP -- --

Dopuszczalna masa całkowita zespołu pojazdów Liczba osi Liczba miejsc

Masa własna ciągnika siodłowego

Rodzaj zawieszenia

Opis rodzaju zawieszenia

Wpływ pojazdu na środowisko naturalne

Euro (UE/EKG ONZ)

instalacja gazowa pojazd elektryczny pojazd hybrydowy pojazd napędzany gazem ziemnym

pojazd napędzany wodorem inne

Zwolnienie

Dopasowanie stawki w roku: 2025

Kod	Rok	Stawka	Stawka ustawowa	Rodzaj pojazdu	Osie	Masa/Liczba miejsc [od]	Masa/Liczba miejsc [do]
Brak stawek na dany rok lub niewystarczające cechy pojazdu							

Akceptuj Anuluj

Obsługa danych pojazdu

Rejestrowanie pojazdu

Rodzaj pojazdu **Ciągnik siodłowy**

Numer rejestracyjny **XY9876Z**

Numer VIN, nadwozia, podwozia lub ramy : **EG4X20005237** Rok produkcji **2010**

Marka, typ, model **SCANIA, P,R,T,G**

Data nabycia **2024-05-12**

Data zarejestrowania **2024-05-12** Pierwsza rejestracja Data pierwszej rejestracji na terytorium RP **2010-05-12**

Dopuszczalna masa całkowita zespołu pojazdów **40,00** Liczba osi **2** Liczba miejsc **2**

Masa własna ciągnika siodłowego **8,36**

Rodzaj zawieszenia **Pneumatyczne**

Opis rodzaju zawieszenia

Wpływ pojazdu na środowisko naturalne

Euro (UE/EKG ONZ)

instalacja gazowa pojazd elektryczny pojazd hybrydowy pojazd napędzany gazem ziemnym

pojazd napędzany wodorem inne

Zwolnienie

Dopasowanie stawki w roku: 2025

Kod	Rok	Stawka	Stawka ustawowa	Rodzaj pojazdu	Osie	Masa/Liczba miejsc [od]	Masa/Liczba miejsc [do]
C05	2025	2320	3557,48	Ciągnik siodłowy	2	31	

Akceptuj Anuluj

5. Aby zakończyć proces, kliknij **{Akceptuj}** w dolnej części ekranu.

Uwaga:

Aby funkcja działała prawidłowo, przed rozpoczęciem należy wczytać do systemu Respons odpowiedni plik XML z danymi pojazdów (zgodnie z rozdziałem 2 niniejszej instrukcji).

4. Podsumowanie

Dzięki nowej funkcji automatycznego wprowadzania danych pojazdów system Respons pozwala na znaczne usprawnienie procesów ewidencyjnych.

Cały proces – od importu danych z pliku XML po ich rejestrację w module Pojazdy – przebiega w sposób szybki, intuicyjny i w pełni zautomatyzowany.

Dzięki temu Użytkownik może w krótszym czasie obsłużyć większą liczbę spraw, eliminując ryzyko błędów wynikających z ręcznego wprowadzania danych.